

荒川の源流、秩父

荒川は奥秩父・甲武信ヶ岳を源流とし、流域の人々の暮らしを支えてきました。

市内の河川上流には、二瀬ダム、滝沢ダム、浦山ダム、合角ダムがあり、首都圏の水がめとしての役割をはじめとして、農業用水への利用や流域の水害防止の役割も担っています。

秩父山地のV字型の谷や、秩父盆地の段丘地形も、荒川や支流の河川が作りだしたものです。荒川を通じた秩父地域と下流域の地域とのつながりは古く、江戸時代には荒川の水運を利用して、船による物流が行われていました。

荒川は、自然、歴史文化、生活など、様々な面で私たちの暮らしに深く関わっています。



秩父市では、7月1日から「荒川流域圏構想担当」を新設しました。今月号の表紙は、「荒川の源流」です。この特集では「荒川流域圏構想」について紹介します。荒川について改めて考えるきっかけになれば幸いです。



荒川流域圏構想とは

秩父から流れ出た荒川は、多くの支流を合わせ、東京湾に注ぎます。荒川や支流が流れる「荒川流域」には、埼玉県と東京都にまたがる79もの市区町村が含まれます。その最上流に位置する秩父市は、新たに「荒川流域圏構想」という考え方を提唱し、荒川流域における連携を積極的に進めています。

荒川流域の状況を見ると、秩父地域など荒川上流域は、過疎化や人口減少に直面している一方、下流域では気候変動による河川氾濫等の災害激甚化などのリスクが増大しています。

これらの上下流それぞれの課題解消に向けて、下流域の住民や自治体に対し、荒川の水源地である秩父市に関心を持っていただき、観光などを通じた交流を進めるとともに、荒川の治水にも貢献する秩父の森林保全への協力を呼びかけることで、上流と下流の双方にメリットのある循環が生まれます。

また、このような交流で培ったつながりは、災害発生時の相互の協力にも活かせるでしょう。

このように、荒川という一本の川を軸に、その流域に暮らす人々が、荒川が育んできた歴史的・文化的・環境的なつながりを再認識して、互いに恵みを分かち合いながら連携を深めていく姿が「荒川流域圏構想」です。この取り組みを通して、荒川最上流域である秩父市の活性化につながるよう取り組んでいきます。

流域全体の協働で持続可能な社会を目指す「荒川流域圏構想」

ブランディングし魅力向上
森林の整備・自然環境の保全



上流域

荒川を通じた治水効果

木材/産品/電力/環境価値を提供

産業経済

林業・観光等

人口政策

関係人口/移住

安全保障

流域治水/防災

下流域

森林整備・保全への協力

水源地への関心/観光交流/広域避難

上流域(山間域)に

誇りと元気を!

下流域に

安全と癒しを!

荒川ってどんな川?

秩父山地の甲武信ヶ岳(標高2,475m)を源流とし、東京湾まで流れる全長173km、流域面積2,940km²の一級河川です。流域は埼玉県と東京都にまたがります。

(データ出典:国土交通省 関東地方整備局 荒川上流河川事務所)

市内全世帯におこめ券を配布します

物価高騰に対する生活支援として、市内全世帯に全国共通おこめ券を配布します。

配布方法

「ゆうパック」で世帯主宛での発送となります。申請等の手続きは不要です。金券のため受け取り時にサインが必要です。

※不在の場合は不在連絡票を投函します。郵便局の保管期限である令和7年10月31日(金)までに再配達をご依頼いただくか、世帯主または同一世帯員の方が不在連絡票および本人確認書類をお持ちのうえ、秩父郵便局にて受け取ってください。

配布予定時期

【8月下旬から9月中旬】原谷地区・高篠地区・影森地区（和泉町を除く）・日野田町

【9月中旬から9月下旬】上町・金室町・中村町・上宮地町・中宮地町・下宮地町・桜木町・宮側町・道生町・野坂町・柳田町・阿保町・久那地区・和泉町

【9月下旬から10月上旬】相生町・永田町・滝の上町・近戸町・中町・番場町・東町・本町・熊木町・上野町・大畑町・大宮・別所・尾田蔭地区・大田地区・浦山地区・吉田地区・荒川地区・大滝地区

※各世帯への具体的な配布時期についてのお問い合わせにはお答えできません。

※対象者・配布枚数等、詳細は右記QRコードからご確認ください。

☎総合政策課 ☎22-2823



高齢者叙勲

高齢者叙勲（春秋叙勲を受章されていない方で満88歳を迎える方）をご紹介します。

旭日単光章

中嶋 政晴 氏（山田）

☎秩父郡市叙勲者連合会事務局（秘書課）

☎22-2201

秩父市ボランティア感謝状を贈呈しました

広く地域を支えるボランティア活動や社会に貢献する活動に対し、市長から感謝状が贈られました。被贈呈者は次の方々です。（順不同・敬称略）

小林 啓助	柴岡 隆之	柏木 寿之
田口 賢司	町田 浩	児玉 金男
新井 正夫	新井セツ子	小櫃 利政
新井 政雄	千島 清	横田 和義
町田 秋則		

☎総務課 ☎22-2251

鳥獣対策課の場所が変わりました

7月1日から、鳥獣対策課は歴史文化伝承館1階から4階に移動しました。

なお、電話番号に変更はありません。

☎鳥獣対策課 ☎22-2496

秩父に新風。



秩父市長 清野 和彦

スピードと実行力で未来へ

いつも秩父市政に温かいご理解とご協力をいただき、心より感謝申し上げます。

私は、市長として「スピードと実行力」を信条に掲げ、市民の皆さまの声に真摯に耳を傾けながら、今の秩父に必要な政策を一つ一つ着実に前に進めていく決意です。時代の変化や課題は待ってられません。だからこそ、判断を先送りせず、現場に根ざした現実的な対応を迅速に講じてまいります。

この道のりをともに歩む存在として、私は市役所の職員を「同志」と信じています。それぞれの部署で日々職責を全うしている職員一人一人の力を合わせ、市民の皆

さまの暮らしを支える行政の根幹を強くしていきたいと思っています。私たちが心を一つにして取り組めば、必ずや秩父の未来を明るくものにできると信じています。また、市政において何よりも大切なのは、市民の皆さまの声です。日々の生活の中で感じている思いや願い、そして、時には不安や疑問。それらがしっかりと市役所に届き、政策に反映される秩父市を目指します。「声が届くまち、動くまち」。その実現こそが、真の市民参加型の行政だと私は考えます。

このような市民の皆さまの声を聴くため、市長に就任した5月から毎月1回「市長タウンミーティング」を開催しています。市民の皆さまともに対話の場をつくり上げていき、いただいたご意見は市政に反映したいと考えています。

市民の皆さまと力を合わせ、住んで良かった、これからも住み続けたいと思えるまち「秩父」の実現に向け、引き続き全力を尽くしてまいります。どうぞよろしくお願ひ申し上げます。



市報ちちぶは、町会の皆様のご協力で配られています。市役所総合窓口、吉田・大滝・荒川総合支所、各公民館、文化体育センター、市立病院でも配布しています。

ナラ枯れ被害について

ナラ枯れとは、カシノナガキクイムシという体長5mmくらいの虫がナラ類やシイ・カシの幹に穴を開けて入り込み、木を枯らせてしまう現象です。令和5年に秩父市内でナラ枯れが確認され、被害の拡大が懸念されています。ナラ枯れと思われる木を発見したら、森づくり課まで情報提供をお願いします。

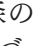
1. ナラ枯れの特徴

- ・木の根元に木くず(フラス)が落ちている。
- ・幹に直径約1.5~2mmの穴がたくさん開いている。
- ・梅雨明け後から晩夏にかけて急に枯れた。
- ・葉が赤褐色や茶色に変色し、落葉しない。

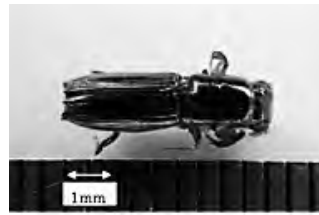
2. 被害木の伐倒・駆除について

ナラ枯れ被害木は、特に倒木・落枝による人的被害やインフラ・家屋等への被害を及ぼす場合は、最優先で処理する必要があると考えます。

樹木の管理は、樹木の管理者(所有者)が行う必要がありますが、枯れ木の伐倒等の作業は危険が伴いますので、専門業者(林業や造園の会社など)に相談することを勧めます。

また、秩父地域森林林業活性化協議会において、被害木の伐倒除去(秩父地域里山整備事業補助金)や防除資材の支給(秩父地域ナラ枯れ防除資材支給事業)などの支援を行っております。詳細は「森の活人」をご覧ください。活用を検討される方は、森づくり課までご相談ください。

 森づくり課 ☎ 22-2369



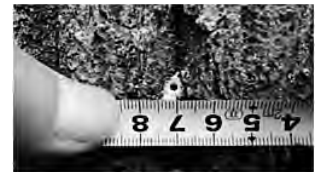
カシノナガキクイムシ




被害の状況
(葉が茶色く枯れる)




木くず(フラス)の様子



コナラへの^{せんこう}穿孔の様子

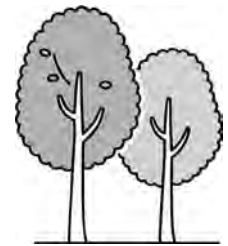
写真出典：埼玉県



森づくり課



森の活人



シニア世代スマホ購入応援補助金申請の受付を終了します

申請期限は10月31日(金)までです。ただし、期限は早まる可能性があります。

現在、申請受付中の「シニア世代スマホ購入応援補助金」は、10月31日(金)または、予算の上限に達した日のいずれか早い日をもって終了とします。申請を考えている方は、お早めの手続きをお願いします。

なお、この補助金は、スマートフォンを購入するシニア世代(60歳以上)の方を対象に補助金(上限3万円)を交付するものです。詳しくは、市報4月号をご覧ください。

 改革推進課 ☎ 22-2202

企業版ふるさと納税によるご寄付をいただきました

ご寄付をいただいた企業様をご紹介します。誠にありがとうございました。

未来のための結婚・出産・子育ての希望をかなえる事業のために

▶ 5月26日、合同会社ACROXから

 総合政策課 ☎ 22-2823

不足額給付金の給付決定通知書を発送しました

令和6年度に実施した定額減税しきれないと見込まれる方への調整給付金において、不足額が生じる方などに追加で不足額の給付を行います。

対象となる方には、給付決定通知書または支給要件確認書を発送しましたので、お手元に届きましたらご確認ください。

給付決定通知書が届いた方には、登録済みの公金受取口座等に振り込みます(手続きは不要です)。

初回振込日 8月14日(木)

確認書の提出期限 令和7年10月31日(金)(消印有効)

確認書が届いた方は、確認書に必要事項を記入し、必要書類を添付の上、市民税課に提出してください(郵送可)。また、書面の提出に代えてLINEで申請することも可能です。

※現在、不足額給付金の対象者の確認を進めています。課税資料等を基に支給要件を満たすことが確認できた方には、順次給付決定通知書または支給要件確認書を発送します。

 市民税課 ☎ 22-2209

初めての方を対象に 茶トレ講習会を開催します

ちちぶ医療協議会では、ロコモティブシンドローム（運動器症候群）の予防に取り組んでいます。ロコモ予防に興味のある方は、ぜひご参加ください。

参加者にはヨガマットをプレゼント！

※ロコモとは…運動器の機能が低下し、要介護になる危険が高い状態のことです。

と き 9月19日(金)
14時30分～16時30分（開場14時）

ところ 歴史文化伝承館2階ホール
内容 ちちぶお茶のみ体操（通称：茶トレ）
ロコモ予防についての講話

講師 渡會公治氏、宮原富士子氏

定員 50人（先着予約順）

参加費 無料

持ち物 水分補給用の飲み物

※運動のできる服装でお越しください。

申・問 8月19日(火)9時～9月12日(金)までに
地域医療対策課 ☎22-2279へ



空き家実態調査を実施します

市では、空き家の適正な管理と対策を進めるため、空き家の実態調査を行います。建物の外観や周辺の状況を敷地外から目視で確認します。

調査員がみだりに敷地内に立ち入ることはありませんが、居住状況などを確認するため玄関先まで立ち入ることがあります。

調査員は、市が発行した身分証を携帯し、調査用のユニフォームを着用の上、市内の住宅地を巡回します。**金銭の要求や物品の販売を行うことは一切ありません。**

調査期間 令和7年9月～12月（予定）

※本調査は、市が委託し、次の業者が実施します。

請負業者 株式会社ゼンリン さいたま営業所

問 危機管理課 ☎22-2206



調査員の服装

第4回市長タウンミーティング

と き 8月30日(土)15時～(14時30分開場)

ところ 市役所本庁舎3階庁議室

テーマ シニアライフ支援

申し込み不要。詳細はHPをご覧ください。

問 広報広聴課 ☎22-2205



ご寄付ありがとうございました

社会福祉のために寄付をいただきました。

▶ 6月9日、ボランティアだんだん（近藤秀樹代表）様から 4,342円

消費生活センターからのお知らせ

地震、豪雨…準備しておく 防災グッズのリスト！

災害はいつどこで起こるか分かりません。外出時は一晩を過ごせる程度の防災グッズをポーチ等にまとめて持ち歩きましょう。

- ・ 飲食物…水、携帯食
- ・ 装備品…ホイッスル、ライト等
- ・ 情報関連…モバイルバッテリー、現金等
- ・ 救急・衛生用品…持病薬、携帯トイレ、マスク等
- ・ 防寒用品…使い捨てカイロ、アルミ製保温シート
- ・ 汎用品…手ぬぐい、ポリ袋等

避難等に備え、防災ポーチの他に非常持ち出し品を用意し、リュック等に入れて寝室や玄関等に置きましょう。

- ・ 飲食物…水、携帯食
- ・ 装備品…ヘルメット、軍手、運動靴等
- ・ 情報関連…家族の写真、筆記用具、現金等
- ・ 救急・衛生用品…持病薬、救急

- 箱、歯磨きセット、ウェットティッシュ、生理用品、紙おむつ等
- ・ 汎用品…タオル、布製ガムテープ、ラップ等
- ・ その他…衣類・下着、通帳・保険証券等のコピー等

消費者の皆さんへのアドバイス

- ・ 各家庭に合った量や備品を準備しましょう。
- ・ このほか、自宅で避難生活を送る場合に備え、一人当たり最低3日分、できれば一週間分の備蓄をしましょう。普段使用している食品は多めに買い置き、消費したら買い足すローリングストック（日常備蓄）の流れを作るとよいでしょう。



出典：消費者庁イラスト集より

秩父市消費生活センター

毎週月～金曜日（祝日はお休み）
9時～12時、13時～16時
☎25-5200